



Encuesta Panel CASEN 1996,2001,2006

Primera Fase de Análisis

17 de octubre, 2007



FUNDACIÓN PARA
LA SUPERACIÓN
DE LA POBREZA



Mideplan
Chile integra y protege



Observatorio Social
Universidad Alberto Hurtado

Esquema de la presentación

1. Importancia de los estudios longitudinales
2. La Encuesta Panel CASEN 1996,2001,2006
3. Dinámica de la pobreza
4. Movilidad de Ingresos
5. Síntesis

1. Importancia de los estudios longitudinales

El valor de un panel de hogares

Los datos de panel permiten medir cambio de una manera rigurosa.

Jenkins (2003):

- describir fenómenos que son intrínsecamente longitudinales;
- entender mejor procesos socioeconómicos y comportamientos;
- y de esta manera, diseñar mejores instrumentos de política.

Plataforma para la investigación

Un telescopio Hubble para las ciencias sociales...

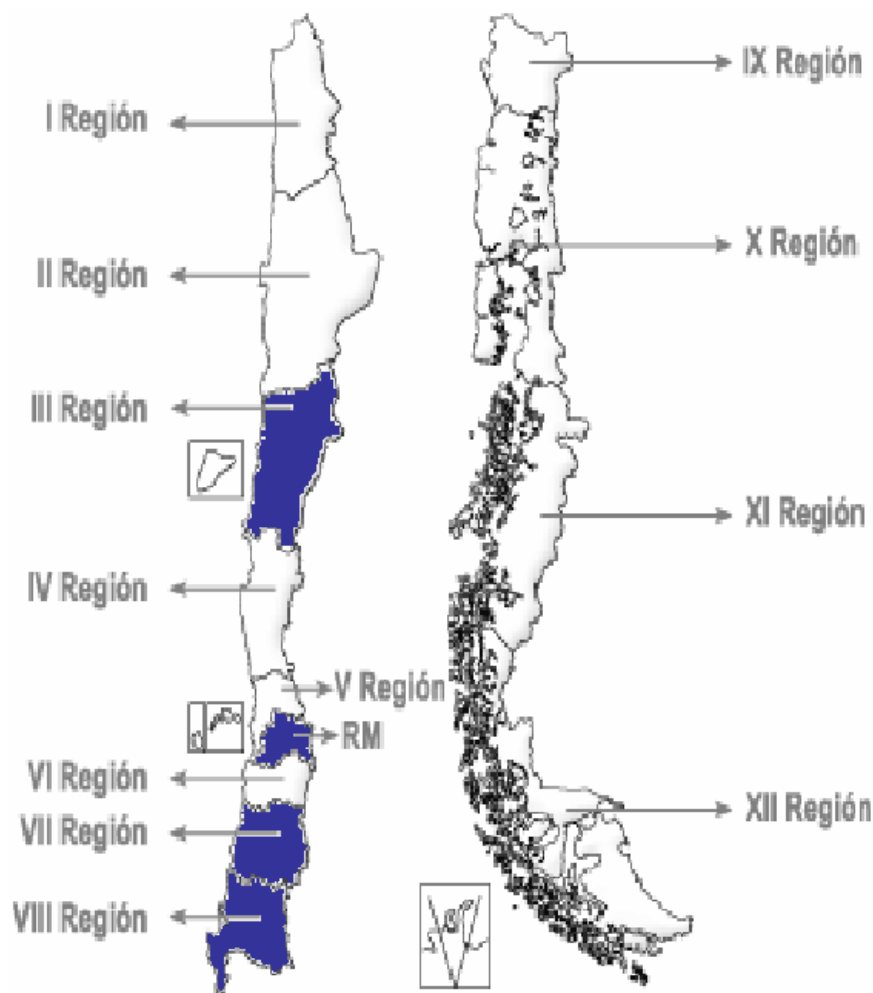
McGonagle y R. F. Schoeni (2006): "The Panel Study of Income Dynamics: Overview & Summary of Scientific Contributions After Nearly 40 Years":

- 2.167 publicaciones generales;
- 1.432 publicaciones en revistas académicas;
- 303 libros y capítulos de libros.

También destacan los numerosos fondos que han sido otorgados a investigaciones a partir de datos del PSID.

Y la notable actividad de su sitio web: sólo en 2004 (el año en que fue implementado), 1.251.718 visitas fueron realizadas por 52.613 usuarios únicos.

Encuesta Panel CASEN 1996, 2001, **2006**



Representativa de los hogares privados de las regiones III, VII, VIII y Metropolitana.

Representan cerca del 60% de la población.

A partir de una muestra de 5.210 hogares de la encuesta CASEN 1996, se realizó un seguimiento a 4.679 hogares en 2001.

La tercera ola se realizó paralelamente a la Encuesta CASEN 2006, encuestando a 3.888 hogares.

2. Dinámica de la Pobreza

Matriz de transición de pobreza

1996	2001		Total fila
	P	NP	
P	P P	P NP	
NP	NP P	NP NP	
Total columna			

P P Se mantienen en pobreza.

P NP Salen de la pobreza.

NP P Caen de la pobreza.

NP NP Se mantienen en no pobreza.

Transiciones P–NP: 1996, 2001

1996	2001		
	P	NP	Total fila
P	48,1%	51,9%	23,6%
NP	9,7%	90,3%	76,5%
Total columna	18,7%	81,3%	100,0%

Al cabo de 5 años:

- Un 11,3% de la población permanece en la pobreza (un 48,1% del 23,6%);
- Un 12,2%, sale de la pobreza y un 7,4%, cae a la pobreza;
- Un 69,1%, no fue pobre.
- Lo anterior implica que al menos un 30,9% de la población fue pobre.

Transiciones P–NP: 1996, 2001, 2006

1996	2001		Total fila
	P	NP	
P	48,1%	51,9%	23,6%
NP	9,7%	90,3%	76,5%
Total columna	18,7%	81,3%	100,0%

2001	2006		Total fila
	P	NP	
P	31,6%	68,4%	18,7%
NP	5,9%	94,1%	81,3%
Total columna	10,7%	89,3%	100,0%

Al cabo de 5 años, período 2001, 2006:

- Un 5,9% de la población permanece en la pobreza (un 31,6% del 18,7%);
- Un 12,8%, sale de la pobreza y un 4,8%, cae a la pobreza;
- Un 76,5%, no fue pobre;
- Lo anterior implica que al menos un 23,5% de la población fue pobre.

Comparación Periodos P–NP

	1996,2001	2001,2006	
P P	11,3%	5,9%	
P NP	12,2%	12,8%	Salida Pobreza
NP P	7,4%	4,8%	Entrada Pobreza
NP NP	69,1%	76,5%	
	100,0%	100,0%	

Destino Salidas Pobreza 1996 y 2001 según canastas

1996	Canastas 2001				
	0-1	1-2	2-3	3-4	Más de 4
Salieron Pobreza	0,0%	5,5%	47,8%	29,1%	17,6%
			76,9%		

2001	Canastas 2006				
	0-1	1-2	2-3	3-4	Más de 4
Salieron Pobreza	0,0%	4,8%	38,7%	23,6%	32,9%
			62,3%		

Origen Caídas Pobreza 2001 y 2006 según canastas

Canastas 1996	2001		Canastas 2001	2006	
	Caída Pobreza			Caída Pobreza	
0-1	0,0%	72,0%	0-1	0,0%	72,4%
1-2	3,2%		1-2	7,8%	
2-3	42,1%		2-3	46,6%	
3-4	29,9%		3-4	25,8%	
Más	24,8%		Más	19,8%	
Total	100,0%		Total	100,0%	

Los diez años: 1996, 2001, 2006

1996	2001	2006		Total
		P	NP	
P	P	4,4%	7,0%	11,3%
P	NP	1,6%	10,6%	12,2%
NP	P	1,5%	5,8%	7,4%
NP	NP	3,2%	65,9%	69,1%
Total		10,7%	89,3%	100%

Al cabo de 10 años:

- Un 4,4% de la población fue pobre en 1996, 2001 y 2006.
- Un 29,8% fue pobre una o dos veces en 1996, 2001 y 2006;
- Un 65,9% nunca fue pobre en 1996, 2001 y 2006;
- Al menos un 34,1% de la población fue pobre en 1996, 2001 y 2006.

Caracterización de grupos relevantes

	Pobreza Dura (4,4%)	Pobreza Transitoria (29,8%)	Nunca ha sido pobre (65,9%)
Todas las personas	1996	1996	1996
% Mujer	59,4	50,9	51,3
Edad	19,1	24,0	32,4
Escolaridad (> de 18 años)	9,6	12,9	13,7
% Niños (< de 15 años)	48,2	38,8	23,9

Determinantes caídas a la pobreza

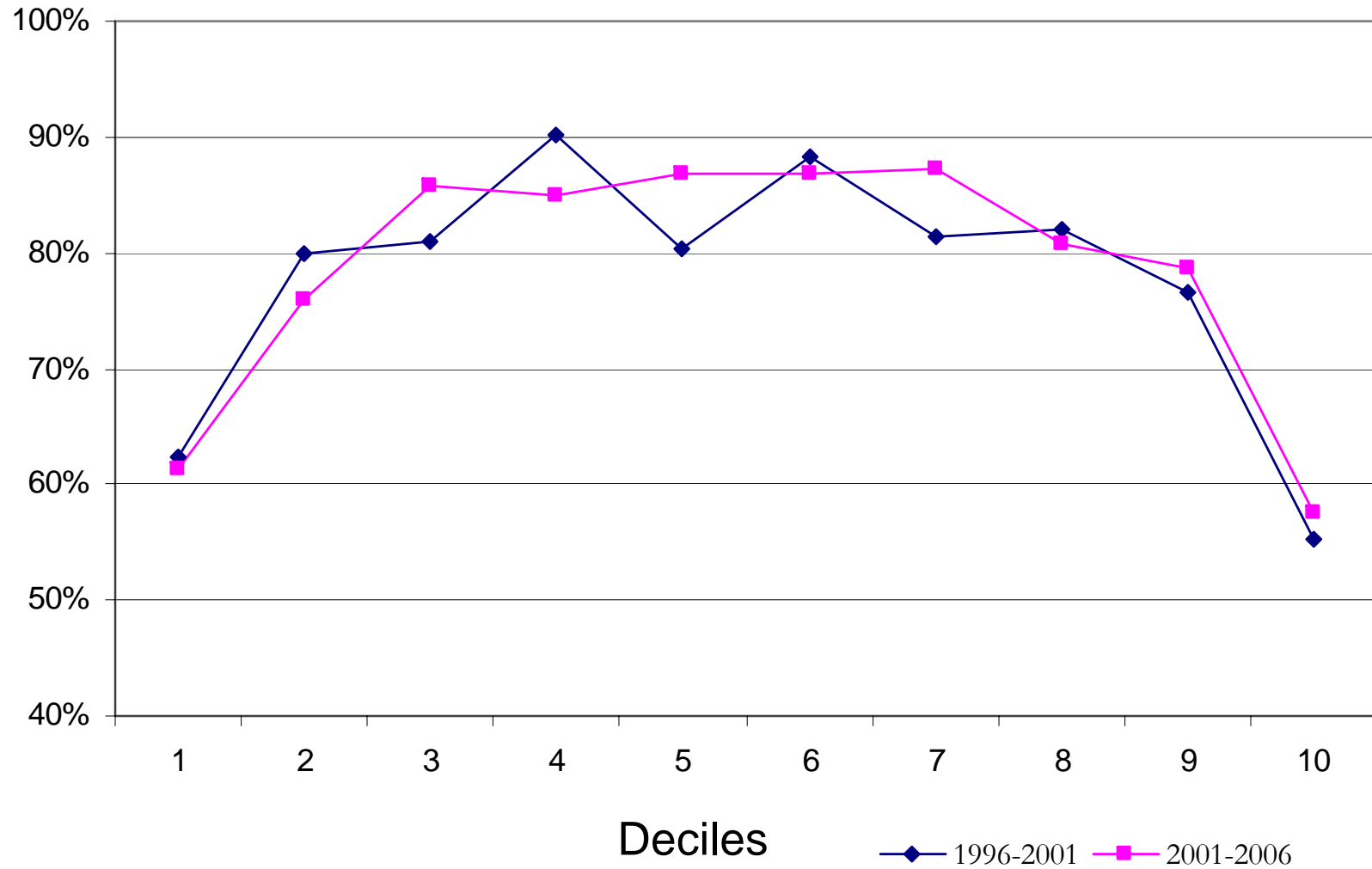
Ajustamos modelos de regresión para descubrir las variables gatillantes de caídas a la pobreza.

En el período 1996-2006, entre otras encontramos un efecto significativo de las siguientes variables:

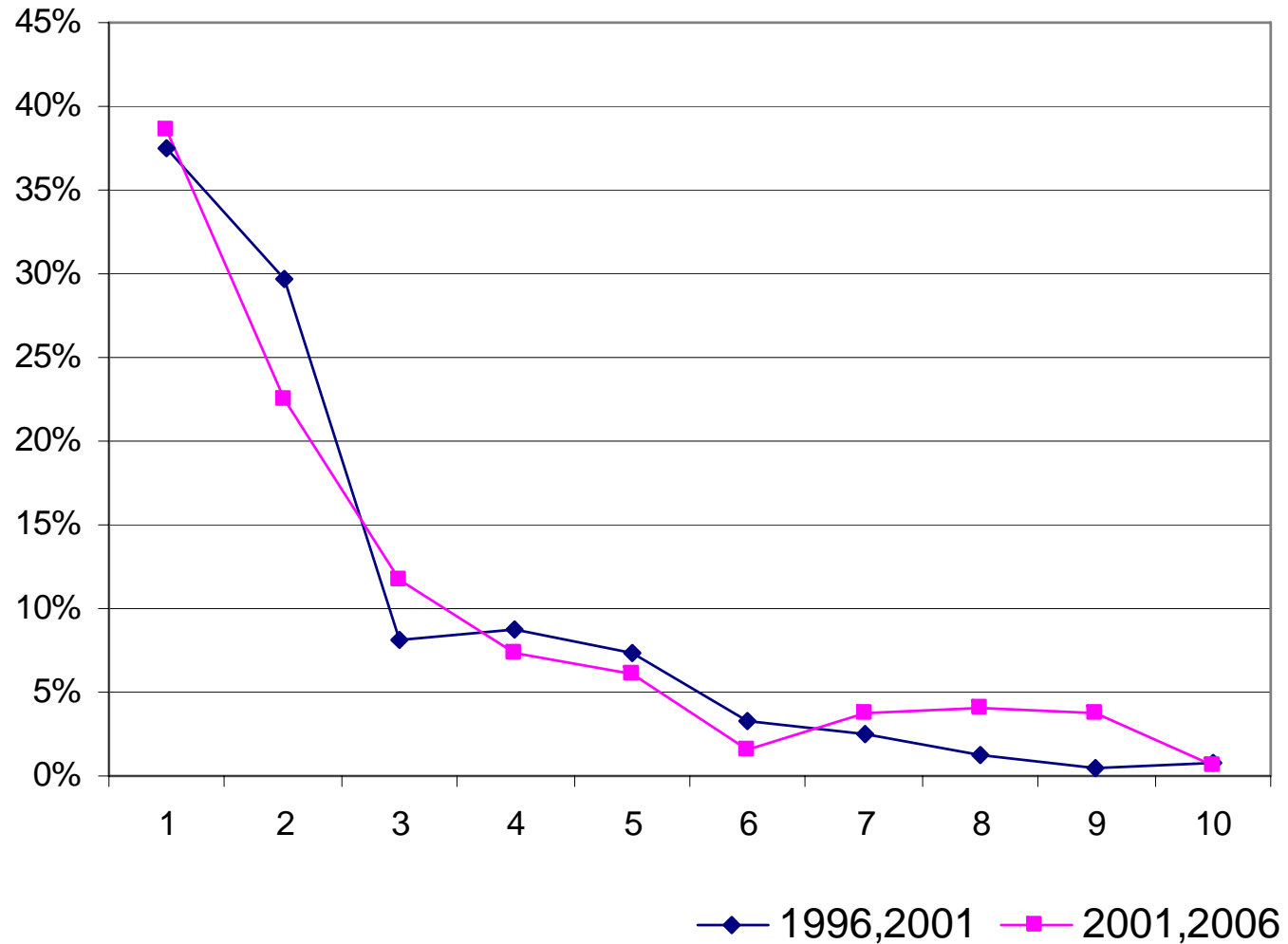
- Número de niños del hogar (-);
- Contrato en el trabajo (+);
- Educación universitaria (+);
- Años de escolaridad (+).

4. Movilidad de Ingresos

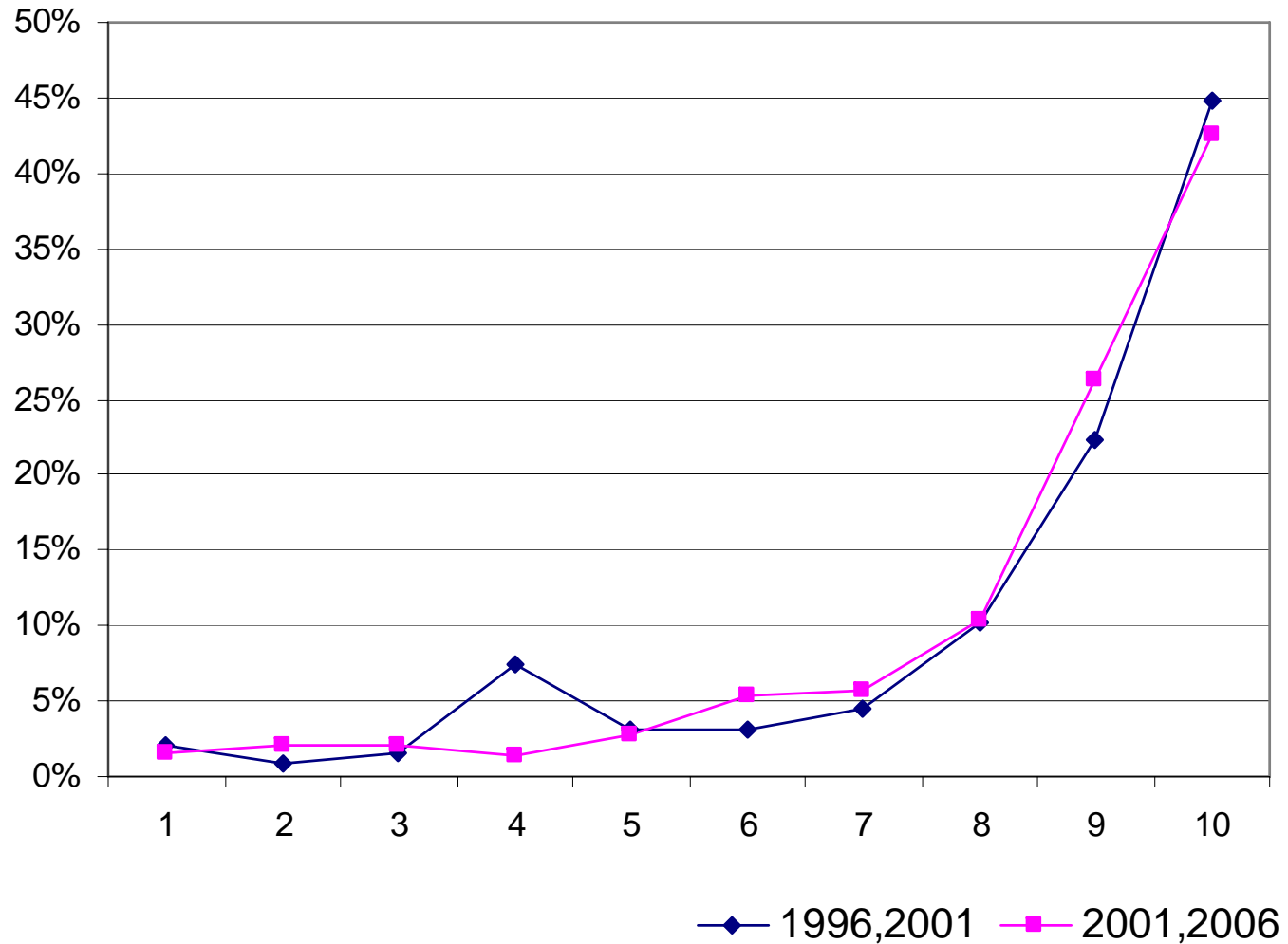
Movilidad de Deciles



Movilidad decil 1 en los periodos 1996, 2001 y 2001,2006



Movilidad decil 10 en los periodos 1996, 2001 y 2001,2006



6. Síntesis

Síntesis

La Encuesta Panel CASEN 1996, 2001, 2006 nos permite cuantificar la dinámica de los ingresos en Chile, oculta para los datos de corte transversal.

Un 4,4% de la población fue pobre en las tres mediciones a lo largo de los diez años (pobreza crónica). Son mayoritariamente mujeres (59,4%), y aproximadamente la mitad (48,2%) eran niños y niñas menores de 15 años en 1996.

Un 34,1% de la población fue pobre al menos una vez entre 1996 y 2006 (pobreza transitoria).

Si comparamos los dos lustros, observamos que, a diferencia del período 1996-2001, el período 2001-2006 estuvo marcado por una menor proporción de caídas de la pobreza. Por otra parte la proporción de salidas se mantuvo prácticamente constante.

Síntesis

Respecto a la movilidad de ingresos, si bien ha aumentado en el último periodo, las variaciones no son sustanciales en términos de saltos de deciles. En el lustro 2001, 2006 siete de cada diez personas enmarcadas en los deciles ricos (9 y 10) se mantienen en su lugar preferente, mientras seis de cada diez personas de los deciles más pobres (1 y 2) continúan en tal condición. Un patrón similar se observa en el periodo 1996,2001.

En un futuro cercano será relevante indagar en el rol particular que juegan el crecimiento y la distribución en estas dinámicas. Asimismo, en el vínculo de estos patrones de movilidad con la extrema desigualdad del ingreso que se evidencia en Chile.

El diseño de las políticas sociales debe contemplar el dinamismo de estos procesos, y poner su enfoque en la constitución de los mismos más que en la identificación de “grupos problema” –como los pobres– en un momento del tiempo. La Encuesta Panel CASEN 1996, 2001, 2006 ha abierto una puerta para ello.

17 de octubre

Se hacen públicas las bases de datos:

- Módulo 1: Características de los residentes, patrimonio y vivienda.
- Módulo 2: Educación.
- Módulo 3: Empleo, excluye el módulo de historia laboral.
- Módulo 4: Ingresos.
- Módulo 5: Salud.
- Módulo 6: Hitos.
- Módulo 7: Participación.

Y los documentos:

- “La Encuesta Panel CASEN: Metodología y Calidad de los Datos”.
- “La Encuesta Panel CASEN: Cuestionarios”.
- “La Encuesta Panel CASEN: Libro de Códigos”.
- “La Encuesta Panel CASEN: Manual del Usuario”.
- “Análisis de la atrición en la muestra de la Encuesta Panel CASEN”.