

INFORME ACTIVIDADES  
AÑO 2008  
FUNDACIÓN EDUARDO FREI

**Santiago, diciembre de 2008**

## 1. Presentación

Este año 2008 inauguramos nuestro proyecto Casa Museo Eduardo Frei. La actividad principal de la Fundación ha sido durante este año el desarrollo de este proyecto y el trabajo en los diversos archivos que estamos actualizando.

Durante este año inauguramos la entrega del premio Eduardo Frei Montalva, que se entregará anualmente.

Las líneas programáticas durante este año fueron las siguientes:

1. Museo: puesta en marcha, llegada a los colegios, escuelas, liceos, adultos mayores y público en general
2. Premio Eduardo Frei Montalva
3. Actividades relacionadas con conmemoración de la muerte de Eduardo Frei Montalva.
4. Actualización del Archivo

Nuestro Directorio se mantiene sin modificaciones:

Presidente	Eduardo Frei Ruiz-Tagle
Secretario	Alfredo Ugarte Soto
Tesorero	Diego Méndez Amor
Director 1	Cecilia Frei Larraechea
Director 2	Cristián Toloza Castillo
Director Honorario	Guillermo Pickering de la Fuente

Para efectos formales ante el Ministerio de Justicia, Institución tras la cual se rige nuestra personalidad jurídica sólo figuran 5 Directores, lo cual además se fundamenta en nuestros Estatutos Institucionales de constitución.

A través de este informe se pretende otorgar una visión global de estas acciones, a modo de una síntesis consistente que permita tener una idea rápida de los proyectos realizados y la proyección que nuestra fundación tiene en ellas.

  
Magdalena Frei Larraechea  
Directora Ejecutiva

## **1. Museo**

### **Informe de gestión Casa Museo Eduardo Frei Montalva**

Desde la apertura al público de la Casa Museo, el día 12 de mayo de 2008, se han realizado los siguientes programas de difusión y de educación, enfocados a dar a conocer este nuevo espacio cultural y educativo a toda la comunidad, especialmente a establecimientos educacionales y profesores. Además de actividades ofrecidas al público general.

Durante el año 2009 nuestro plan de marketing está enfocado a fidelizar a profesores y estudiantes y buscar alianzas con centros de adultos mayores, municipalidades, cajas de compensación y centros de estudio. Además de generar diferentes proyectos, como la creación, catalogación, conservación y documentación del archivo histórico y fotográfico de Eduardo Frei Montalva.



A la fecha el promedio de flujo de público general que recibimos al mes es de 100 personas, segmentadas según tipo de público de la siguiente forma:

Jóvenes	38,5 %
Adultos	38,3 %
Adultos Mayores	16,1 %
Niños	6,9 %

Tenemos alrededor de 60 colegios que nos han visitado con sus cursos y cerca de 130 profesores, ambos además han participado de charlas educativas que ofrecemos en la Casa Museo.

En total hemos tenido en la Casa Museo 1.750 personas que nos han visitado.



#### Actividades y difusión con establecimientos educacionales

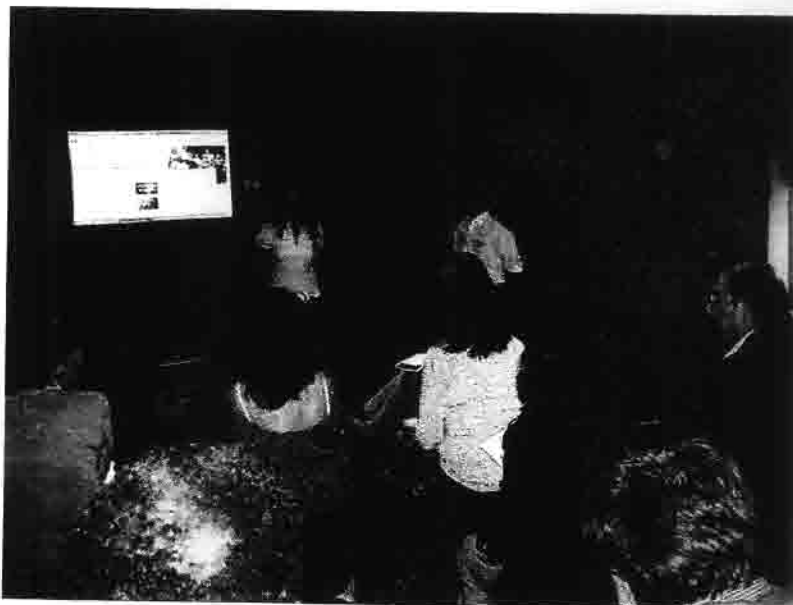
Nuestro mayor esfuerzo han sido los docentes y los establecimientos educacionales de Santiago, ya que son nuestro público objetivo. Es por esto que hemos realizado diferentes programas y actividades de difusión especialmente para ellos.

- Atención a diferentes establecimientos educacionales de Santiago que han venido a visitarnos. La mayoría han sido cursos de enseñanza media y algunos electivos, como patrimonio, la ciudad, debate, formación ciudadana. La visita que ofrecemos es guiada y enfocada especialmente al curso que visita el museo, y al final realizamos una actividad en la sala audiovisual, donde los alumnos evalúan los contenidos estudiados en el recorrido.

- Invitación a todos los establecimientos educacionales a conocer el museo y nuestro proyecto educativo. Nuestra estrategia se basa en enviar cartas a directores, jefes de UTP y profesores encargados del departamento de historia. Luego, son invitados a una charla al museo, donde les enseñamos nuestro proyecto educativo. De esta forma, los

profesores conocen totalmente este nuevo espacio y la oferta que en él tenemos.

Hemos logrado contactar a cerca de 780 colegios y más de 1.900 docentes en el transcurso de este año. Ellos han participado de nuestras charlas para dar a conocer nuestro proyecto educativo, además de recorrer la Casa Museo, comprendiendo el uso pedagógico que le damos a ella.



Hasta la fecha han participado establecimientos de las siguientes comunas:

Providencia	58
Santiago	162
Recoleta	71
Vitacura	24
La Reina	51
Lo Barnechea	32
San Joaquín	48
Ñuñoa	85
Las Condes	81
Macul	49
Peñalolén	72
Cerrillos	34

Este plan terminará en noviembre de 2009, donde habremos abarcado todos los establecimientos de la ciudad de Santiago.

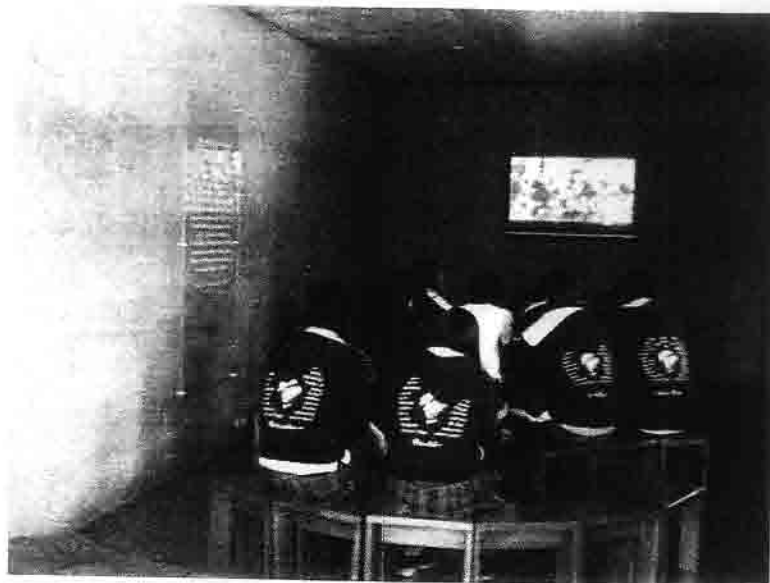
- Adaptación del sitio web de la Casa Museo a tres pantallas de autoconsulta que están distribuidas en la Casa Museo, las cuales

contienen información de la colección, del museo, del proyecto educativo y de la vida y obra de Eduardo Frei Montalva. Estas pantallas permiten difundir y poner información a disposición de nuestros visitantes.

- Formamos parte del Club de Amigos de la Educación, proyecto liderado por el portal [www.educarchile.cl](http://www.educarchile.cl) que lanzó en octubre una "Tarjeta de Beneficios" para docentes. La Casa Museo estableció un convenio, donde cada profesor que llegue al museo tendrá un 50% de descuento. El mismo descuento se ofrecerá si viene también con su curso.

- Adaptación del sitio web a una plataforma 2.0 para tener contacto directo con nuestros usuarios, aumentar nuestra difusión y fidelizar a nuestros visitantes.

- Revisión y actualización de nuestro proyecto educativo, según requerimientos y modificaciones del curriculum aprobado por el ministerio de Educación.



#### Actividades ofrecidas por el museo

Con motivo de fechas especiales, dependiendo del calendario y la celebración que se realice, hemos realizado actividades gratuitas abiertas al público y tenemos un calendario especial para el año 2009.

- Participación en las últimas tres versiones de Museos de Medianoche realizadas en septiembre y diciembre de 2008 y en enero y abril de 2009. En esta actividad abrimos nuestras puertas gratuitamente de 18:00 horas a 24:00 horas. El flujo de público aproximado en cada una de estas

actividades es de 100 personas aproximadamente, además de la gestión de medios realizada.



- Todas estas actividades han sido difundidas además en nuestra página de facebook.

Este año hemos realizado convenios con diferentes centros de adultos mayores, algunos dependientes de municipalidades, como también con Cajas de Compensación.

Respecto al mercado del turismo, tenemos un plan para contactar a turistas nacionales y extranjeros a través de la entrega de dípticos en diferentes puntos de interés en Santiago, y estamos realizando convenios con municipalidades, centros de información turística y empresas de turismo.



2. **Premio Eduardo Frei Montalva:** En agosto de 2008, se instituye y aprueba el premio Eduardo Frei Montalva, al merito y la consecuencia de actuación en la vida pública, Fundación Eduardo Frei custodio del pensamiento, acción y trayectoria política del Ex Presidente, y la preservación de los valores del pensamiento humanista cristiano aplicados a la acción política y pública, se estima conveniente a dicho efecto instituir un premio de honor a otorgarse anualmente por la Fundación a las o las personas cuya trayectoria y acción política y pública sean el fiel reflejo y expresión de aquellos valores y principios propios del humanismo cristiano, ya sea expresándolos en el campo político, académico o en el ejercicio de las funciones del servicio público. Aquellas personas merecedoras a dicho premio, deberán tener una trayectoria permanente en el tiempo, que den testimonio de dicho compromiso con los valores y principios antes mencionados.



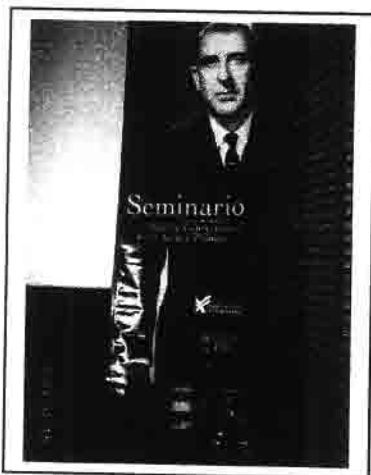
Dicho premio tendrá el carácter anual y se otorgará en el mes de octubre, en una ceremonia oficial y pública. El galardón consta de una estatuilla con la figura del Ex presidente Eduardo Frei Montalva.



Este año se acordó distinguir a don Gabriel Valdés Subercaseaux, ex Presidente del Partido Demócrata Cristiano, ex Presidente del Senado, ex Senador de la República, ex Ministro de Estado y ex Embajador. La trayectoria ininterrumpida de este servidor público por más de cuarenta años de labor y su consecuencia en el actuar político y público, lo hacen más que merecedor al presente reconocimiento que le efectuó la Fundación.



### 3. Conmemoración de la Muerte de don Eduardo Frei Montalva



Con motivo del 26° aniversario del fallecimiento del ex presidente Eduardo Frei Montalva, nuestra Institución, como cada año realizó la conmemoración, con un acto el día 22 de enero a las 18:00 horas en la Plaza de la Constitución. A ella asistieron numerosas personalidades tanto del ámbito público como privado, tales como la Presidenta de la República, Presidentes de Partidos de Políticos, Senadores, Diputados y algunos Rectores de Universidades.



#### **4. Área Documentación y Archivo**

Nuestro archivo posee actualmente material bibliográfico, cartas, documentos, fotografías, archivos de audio, video y prensa de la época que comprende la vida y obra de don Eduardo Frei Montalva. Con el pasar de los años se ha ido complementando dicho material con los antecedentes del Gobierno de su hijo Don Eduardo Frei Ruiz-Tagle. La temática principal de dichos textos es contingente a la política nacional. Llegando a un total de 6.500 registros aproximadamente.

Paralelamente durante el año 2008 se ha trabajado fuertemente en la catalogación, conservación, documentación y digitalización del archivo histórico del ex presidente Eduardo Frei Montalva, creando una base de dato a la cual se accede a través sitio web de la Casa Museo, para facilitar y proporcionar el material a la comunidad.

Se atiende al público de lunes a viernes en el siguiente horario: de 09:00 a 13:00 y de 14:00 a 18:00.

Durante el año 2008 se han atendido un número aproximado de 315 consultantes. La mayor demanda está marcada por estudiantes universitarios, estudiantes enseñanza media, básica, investigadores internacionales, estamentos de Gobierno y personalidades políticas nacionales.