

## Las bases electorales de los candidatos presidenciales 2009

Mauricio Morales Quiroga  
Director Observatorio Electoral ICSO-UDP  
Diciembre 2009

El presente informe sintetiza los principales resultados de las elecciones presidenciales 2009 considerando las bases electorales de los candidatos. Para ello, se utilizan datos a nivel comunal, lo que permite complementar los perfiles de votantes que se extraen generalmente de las encuestas. El alcance de este trabajo es netamente descriptivo y se basa en los últimos resultados entregados por el Ministerio del Interior y por el Sistema Nacional de Información Municipal actualizado a 2008.

Los principales resultados de este estudio son los siguientes: a) la ruralidad y escolaridad promedio son variables relevantes para explicar las votaciones por los candidatos presidenciales; b) existen variaciones geográficas importantes por candidato; c) las bases electorales de Me-O parecen ser diferentes a las de Frei al menos considerando ruralidad y escolaridad promedio; d) existe una relación entre el índice de desarrollo humano y la opción electoral de la ciudadanía; e) el contar con alcaldes de la misma coalición contribuyó al éxito de sus candidatos; f) se ha incrementado la deslealtad de los electores hacia la Concertación, lo que no sucede en la misma magnitud con la Coalición por el Cambio; f) Hay una fuerte relación entre el voto por Frei y Me-O, y el porcentaje que obtuvo Bachelet en segunda vuelta de 2005. Esto muestra cierto patrón de estabilidad para ambas coaliciones más allá de la división concertacionista.

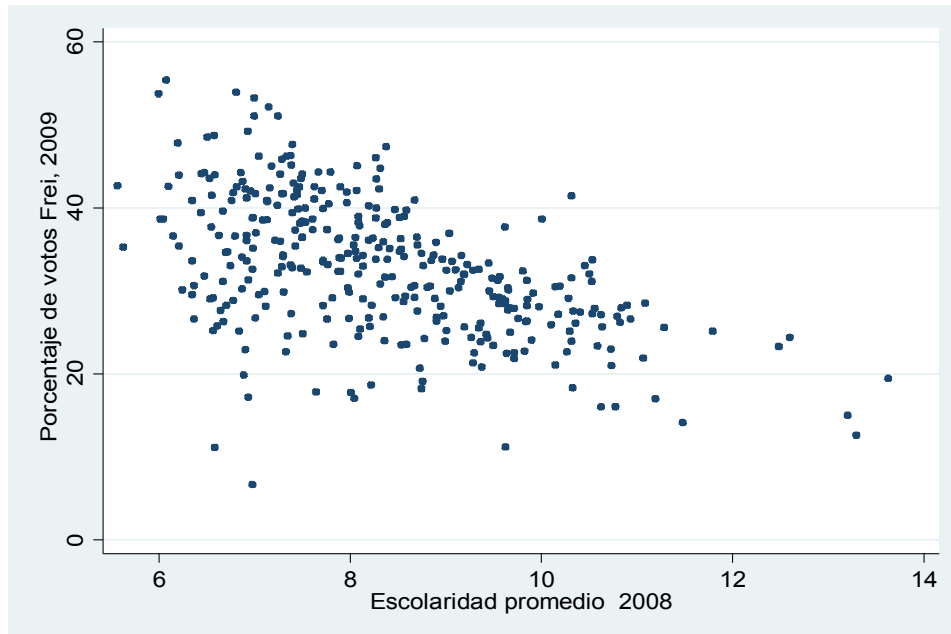
### I-. Ruralidad y escolaridad promedio comunal como variables relevantes

Tal como señalaban algunas encuestas, las bases electorales del candidato de la Concertación versus sus contendores son radicalmente distintas. Con resultados por comuna en mano, es constatable que, efectivamente, **Frei mostró mayor fuerza en los sectores rurales y en aquellas comunas de bajo nivel de escolaridad**. Así, a mayor porcentaje de población rural, mayor votación por Frei, sucediendo lo contrario con escolaridad promedio (a mayor escolaridad, menor voto por Frei).<sup>1</sup> Si bien estas variables se encuentran correlacionadas entre sí, tienen un sustantivo efecto sobre el voto por el candidato concertacionista. Como nunca antes en la historia electoral reciente de Chile, el apoyo a un candidato se explicó tan robustamente por este tipo de variables. La más significativa es escolaridad promedio, cuyo impacto se mantiene incluso considerando sólo las 50 ó 100 comunas con mayor número de inscritos. Las bases electorales de Marco Enríquez-Ominami (Me-O) tienen el comportamiento inverso, mientras que la votación de Piñera sólo se relaciona de manera débil, pero positiva, con el porcentaje de población rural.

<sup>1</sup> Los resultados son consistentes considerando tres procesamientos de datos. A) con todas las comunas; b) con las 100 comunas más grandes; c) Ponderando los datos según inscritos, votos emitidos o votos válidamente emitidos por comuna. Esto último tiene fundamento al considerar las enormes diferencias entre los tamaños electorales de las comunas. Así, en Maipú votaron 161.491 electores, mientras en Timaukel lo hicieron 229.

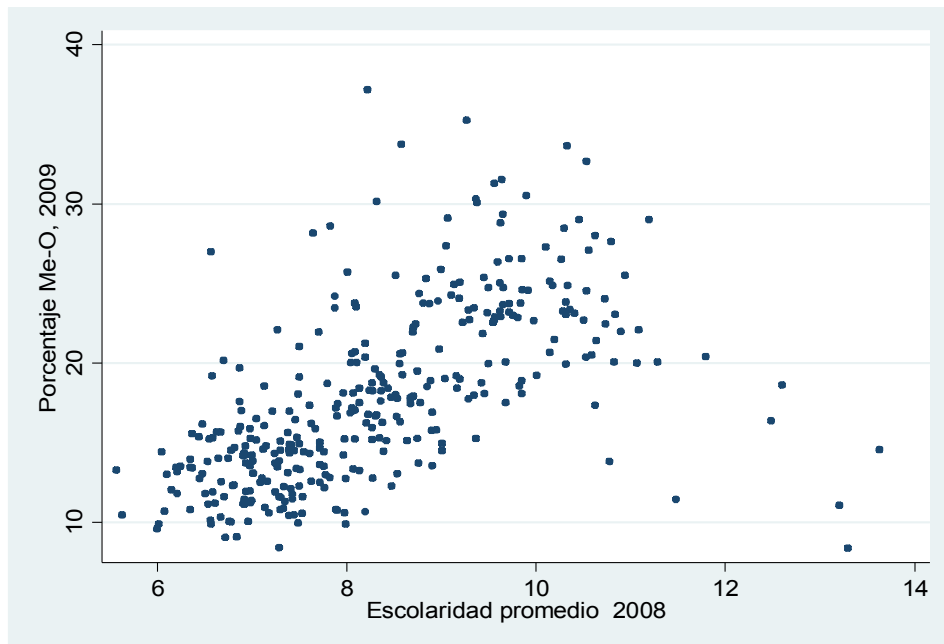
Los gráficos 1 y 2 muestran estos resultados. Sólo se consideran Frei y Me-O dado que para la votación de Piñera la variable no resulta relevante. Para ruralidad, en tanto, la correlación con Frei es de 0,25, para Piñera de 0,15 y para Me-O de -0,42.

Gráfico 1. Correlación entre el porcentaje de votos por Frei en 2009 y escolaridad promedio



Fuente: Elaboración propia con datos de [www.elecciones.gov.cl](http://www.elecciones.gov.cl) y [www.sinim.gov.cl](http://www.sinim.gov.cl) La gráfica muestra que a mayor escolaridad promedio, menor es el porcentaje de apoyo que recibió Frei en estas elecciones.

Gráfico 2. Correlación entre el porcentaje de votos por Me-O en 2009 y escolaridad promedio



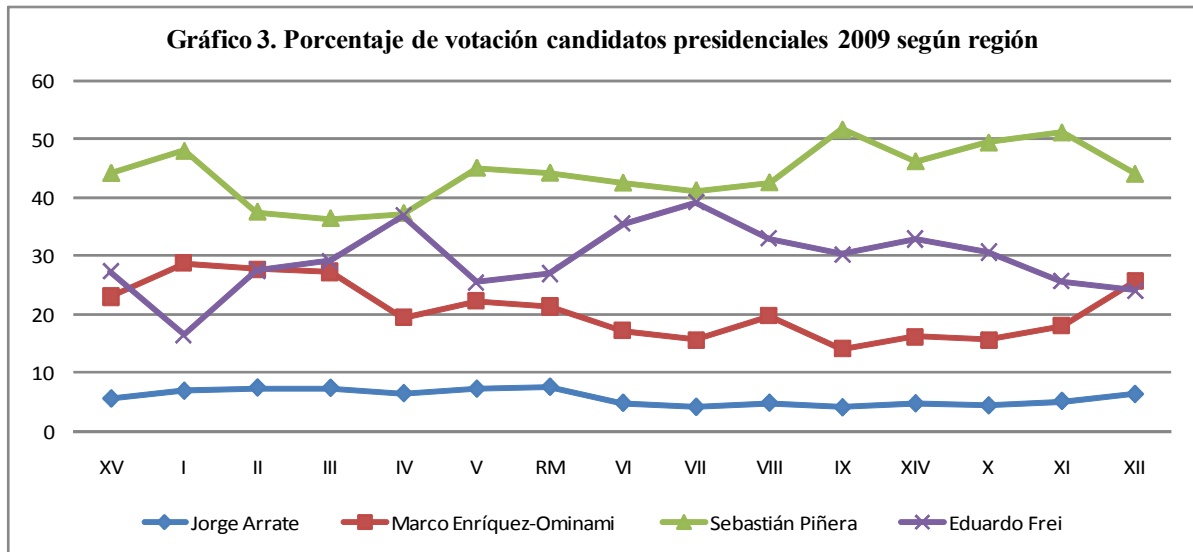
Fuente: Elaboración propia con datos de [www.elecciones.gov.cl](http://www.elecciones.gov.cl) y [www.sinim.gov.cl](http://www.sinim.gov.cl). En este caso se da una relación directa entre ambas variables. Es decir, que a mayor escolaridad promedio, mayor es el porcentaje de votación que obtuvo Marco Enríquez Ominami.

## II-. Variaciones regionales según candidato

Se observan importantes variaciones regionales considerando la división territorial antigua (de la I a la XII región más la Metropolitana, ver gráfico 3). Piñera es más fuerte en las regiones del sur, mientras que Me-O en las del norte. Frei, en tanto, define mayores apoyos en las zonas del centro-sur, particularmente la VI y VII regiones. Todo indica que el comportamiento regional de Me-O es el complemento de Frei si consideramos a ambos como parte de la Concertación. Adicionalmente, se advierte una correlación algo robusta entre el porcentaje de votación de Piñera y el porcentaje de población indígena por comuna, cuestión que se refleja en el alto apoyo recibido en la IX región<sup>2</sup>.

Si se considera el tamaño de las comunas en términos de inscritos, votos emitidos o votos válidamente emitidos, es evidente que la fuerza de Frei estuvo en las comunas más pequeñas y preferentemente rurales. Piñera y Me-O, en tanto, obtuvieron más votos en comunas grandes y principalmente urbanas. Incluso la votación de Arrate se asimila a estos dos candidatos en ambas variables.

<sup>2</sup> Resta por despejar si el impacto sobre la votación de Piñera se asocia al voto indígena o si sus efectos son puramente regionales. En este sentido, el análisis por voto comunal debe ser complementado con el estudio de encuestas a fin de evitar problemas de falacia ecológica. Teniendo en cuenta esta restricción, Frei y Me-O presentan correlaciones bajas pero negativas con el porcentaje de población indígena.



Fuente: Elaboración propia con datos de [www.elecciones.gov.cl](http://www.elecciones.gov.cl)

### III-. Las bases electorales de Me-O

Como se señaló, Me-O mostró un claro déficit en las comunas rurales. Al incrementarse el porcentaje de población rural por comuna, su votación decreció sustantivamente. Lo mismo ocurre con el porcentaje de pobres. Si bien existe cierta relación entre pobreza y ruralidad, de todos modos destaca la exigua capacidad del candidato para llegar a electorados con menores ingresos. Igual cosa sucede con escolaridad promedio por comuna. Acá, eso sí, debemos ser precavidos en el análisis considerando la estrecha relación entre escolaridad, pobreza y ruralidad. Teniendo en cuenta esta relación, **el voto por Me-O declinó significativamente en aquellas comunas con menores niveles de escolaridad (Volver a gráfico 2)**. Esto es consistente con los resultados de las encuestas pre-electorales.

Si de comparaciones se trata, las bases electorales de Me-O se asimilan más a las de Arrate. El candidato del PC tiene, más o menos, los mismos determinantes de votación en todas las variables señaladas. Es decir, que en aquellas comunas donde Me-O tenía altos apoyos, también lo hacía Arrate. Todo, en desmedro del apoyo a Frei.

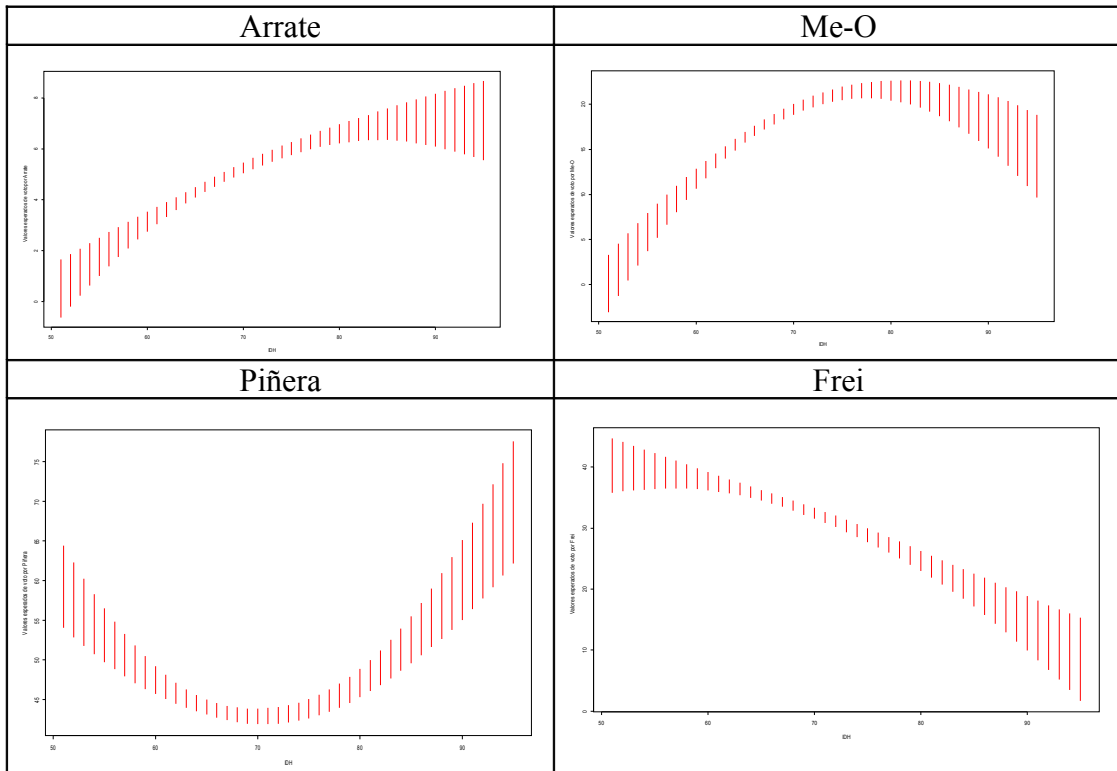
### IV-. La relación entre el IDH comunal y la votación presidencial

Al considerar el Índice de Desarrollo Humano (IDH), se confirma lo que otros estudios han indicado<sup>3</sup>. El IDH tiene un efecto cuadrático sobre el apoyo en tres de los cuatro candidatos. En Me-O y Arrate se observa un mejor desempeño en las comunas de IDH medio, mientras que Piñera logra mejor rendimiento en las comunas más ricas y más pobres. La votación de Frei no refleja incidencia cuadrática del IDH, sino que estrictamente lineal. Es decir, que al incrementarse el IDH por comuna, decrece el voto por Frei. **Sin embargo, si se suman las votaciones de Frei y Me-O y se hace**

<sup>3</sup> Se cita inmediatamente el texto a fin de facilitar la lectura. Altman, David. 2004. "Redibujando el mapa electoral chileno: incidencia de factores socioeconómicos y género en las urnas", *Revista de Ciencia Política* XXIV (2): 49-66. Ver también Morales, Quiroga, Mauricio. 2009. "Las elecciones municipales en Chile 2008. Bases electorales por coalición y efecto de la aprobación presidencial", *Elecciones* (por aparecer).

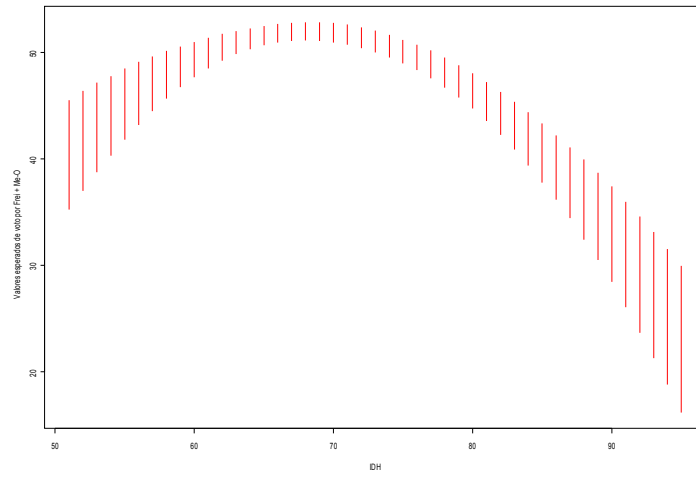
nuevamente el ejercicio, el voto de la Concertación retoma su tradición histórica. Es decir, tener mejor rendimiento en comunas de IDH medio. Los gráficos 4, 5 ,6 y 7 muestran la relación de cada candidato con el IDH. El gráfico 8 adiciona tal relación sumando a Frei y Me-O.

Gráficos 4-7. Relación entre el IDH comunal y la votación de los candidatos presidenciales 2009



Fuente: Elaboración propia con datos de [www.elecciones.gov.cl](http://www.elecciones.gov.cl) y [www.sinim.gov.cl](http://www.sinim.gov.cl)

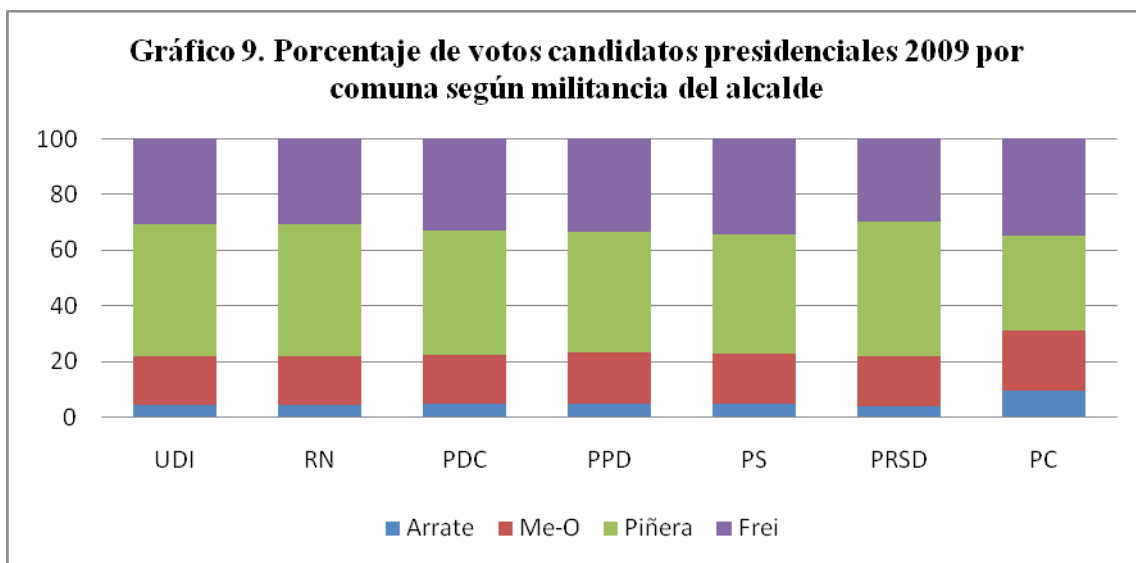
Gráfico 8. Relación entre el IDH comunal y la votación sumada de Frei y Me-O 2009



Fuente: Elaboración propia con datos de [www.elecciones.gov.cl](http://www.elecciones.gov.cl) y [www.sinim.gov.cl](http://www.sinim.gov.cl)

## V-. Los alcaldes importan

**Se constata la influencia de la militancia del alcalde en el porcentaje de votos de los candidatos.** Piñera logra su mejor rendimiento en las comunas gobernadas por la UDI y RN donde promedia alrededor de los 44 puntos, mientras que en aquellas gobernadas por el PC (sólo 4) cae 10 puntos (ver gráfico 9). En el caso de Frei, sucede todo lo opuesto, aumentando sustantivamente en las comunas administradas por un DC, PS, PPD. Me-O, contrario a lo esperado, no logra un mejor rendimiento en las comunas gobernadas por alcaldes del PS, sino que del PC. Esto viene a respaldar la idea de que las bases de Me-O y de Arrate son similares no sólo en términos de configuración socioeconómica o sociodemográfica, sino que también en términos políticos.<sup>4</sup>



Fuente: Elaboración propia con datos de [www.elecciones.gov.cl](http://www.elecciones.gov.cl)

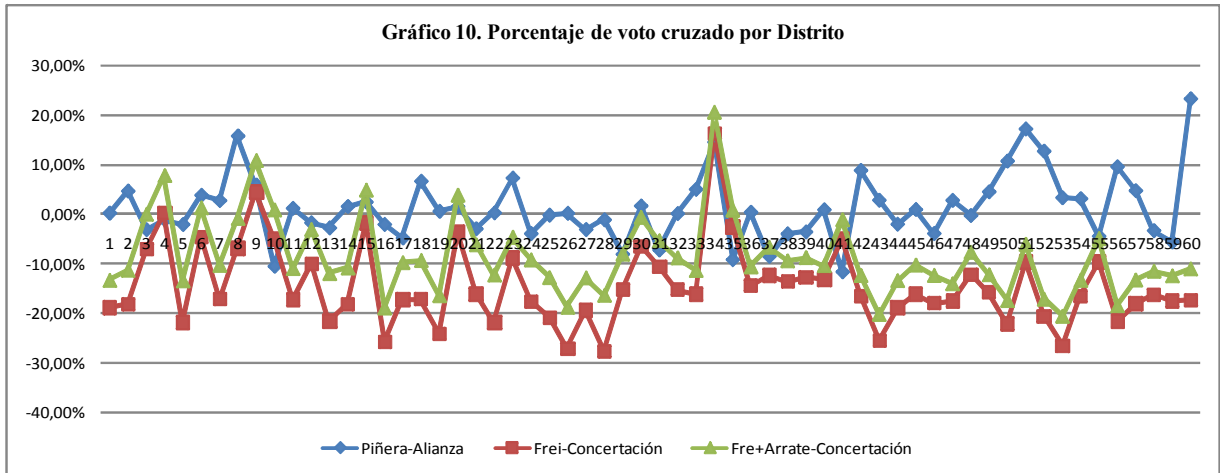
## VI-. Aumenta la “deslealtad” del elector hacia la Concertación.

**Se advierte una alta magnitud de voto cruzado.** Contrario a los primeros años de gobierno de la coalición concertacionista, ahora es la derecha el pacto más consistente. Es decir, que en sus resultados comunales muestra similitud en el porcentaje de apoyo a su candidato presidencial y a la lista de diputados. La Concertación, en cambio, viene incrementando sus magnitudes de voto cruzado, lo que es señal evidente de falta de lealtad por parte de los electores<sup>5</sup>. Si en 2005 la lista de la Concertación obtuvo **casi 6**

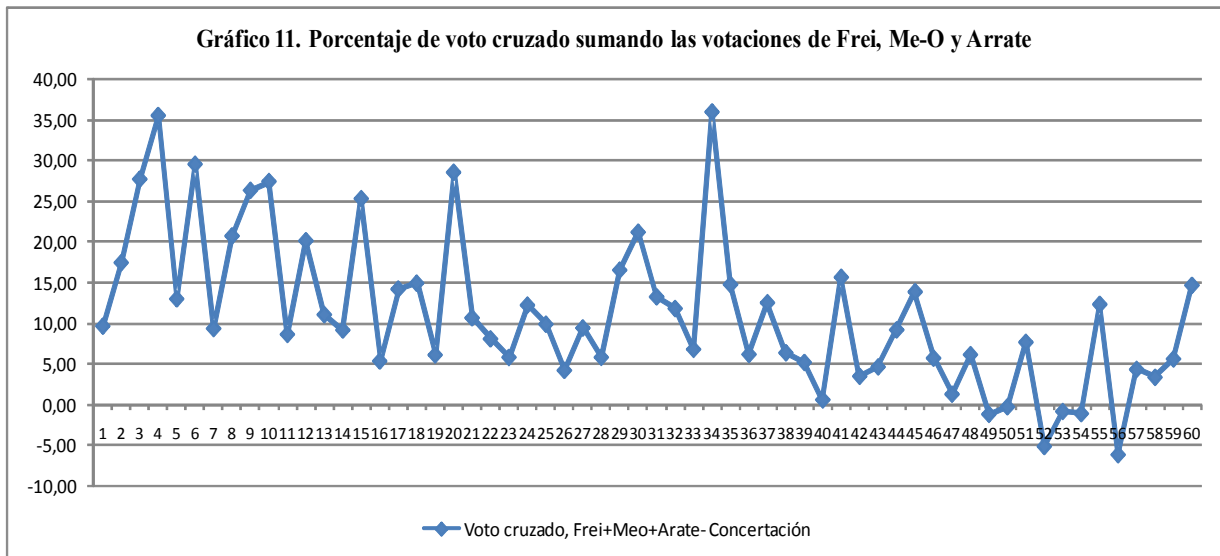
<sup>4</sup> En 2008 la UDI obtuvo 58 alcaldías, RN 55 y los independientes por la Alianza 31 (144 en total). En la Concertación, en tanto, El PDC ganó 59, el PPD 35, el PS 30, el PRSD 10 y los independientes por el pacto alcanzaron 13 (147 en total) considerando la sumatoria de la Concertación Democrática y la Concertación Progresista. El PC obtuvo 4 alcaldías, a lo que se sumaron los dos independientes del Juntos Podemos y uno del Partido Humanista. El pacto obtuvo 7 alcaldías en total.

<sup>5</sup> De hecho, Mainwaring (1999) considera al voto cruzado como un proxy de lealtad partidaria y como uno de los indicadores de institucionalización. Mainwaring, Scott. 1999. *Rethinking Party Systems in the Third Wave of Democratization: The Case of Brazil*. Stanford: Stanford University Press.

**puntos más que su candidata presidencial, ahora la diferencia entre Frei y la lista bordea los 15 puntos.** Tal diferencia se reduce al descontar al PC o al sumar las votaciones de Frei y Arrate. El cálculo se hace restando, por ejemplo, la votación de la Coalición por distrito de la votación de Piñera. El cálculo por comuna es más preciso, pero, para efectos gráficos resulta más adecuada la presentación distrital. Los gráficos 10 y 11 dan cuenta de los resultados.



Fuente: Elaboración propia con datos de [www.elecciones.gov.cl](http://www.elecciones.gov.cl)



Fuente: Elaboración propia con datos de [www.elecciones.gov.cl](http://www.elecciones.gov.cl)

## VII-. La relación entre el voto por Bachelet en 2005 y la votación de Frei y Me-O.

Si bien Frei y Me-O tienen distintas bases de apoyo, correlacionan positivamente con la votación de Bachelet en 2005. La relación es más fuerte con Frei, pero no tan diferente de la que tiene Bachelet y Me-O. De todas formas, en el diagrama se observa un mejor ajuste entre Bachelet y Frei.<sup>6</sup> La correlación entre la votación de Bachelet en la segunda vuelta de 2005 y la de Piñera 2009 es inversa y casi perfecta (-0,925). Como Piñera está logrando similar votación respecto a 2005 (aunque 2,5 puntos menos) y parecen no observarse grandes variaciones en el tiempo a nivel comunal.

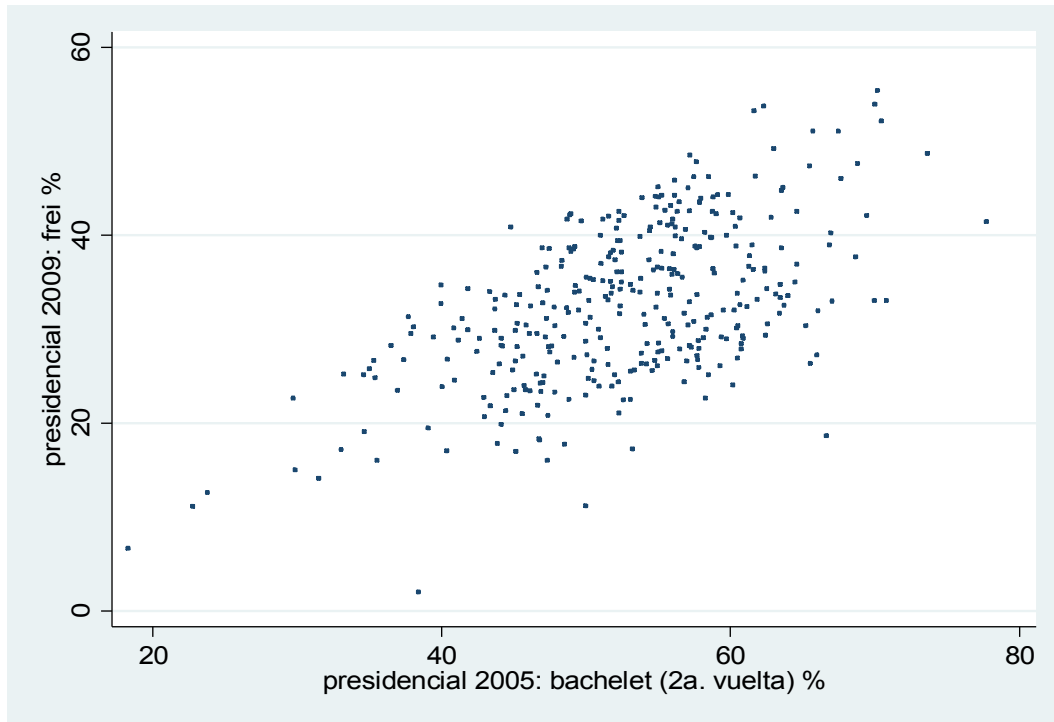
De hecho, al calcular la volatilidad entre el apoyo a los candidatos presidenciales en la segunda vuelta de 2005 y primera vuelta de 2009, ambas coaliciones se comportan de manera similar, con un promedio de valor absoluto de 3,61 para la Alianza y 3,67 para la Concertación. En este último caso se sumaron las votaciones de Frei y Me-O.

Respecto a las diferencias por sexo, el voto femenino parece retomar la ruta no sólo de la nueva democracia chilena, sino que también del patrón electoral pre-73. Es decir, que las mujeres votan en mayor medida por partidos y candidatos de derecha. La elección de Bachelet en 2005 (primera vuelta) parece haber sido la excepción considerando la solidaridad de género que se dio en esos comicios. Es decir, que las mujeres votaron más por la candidata concertacionista.

---

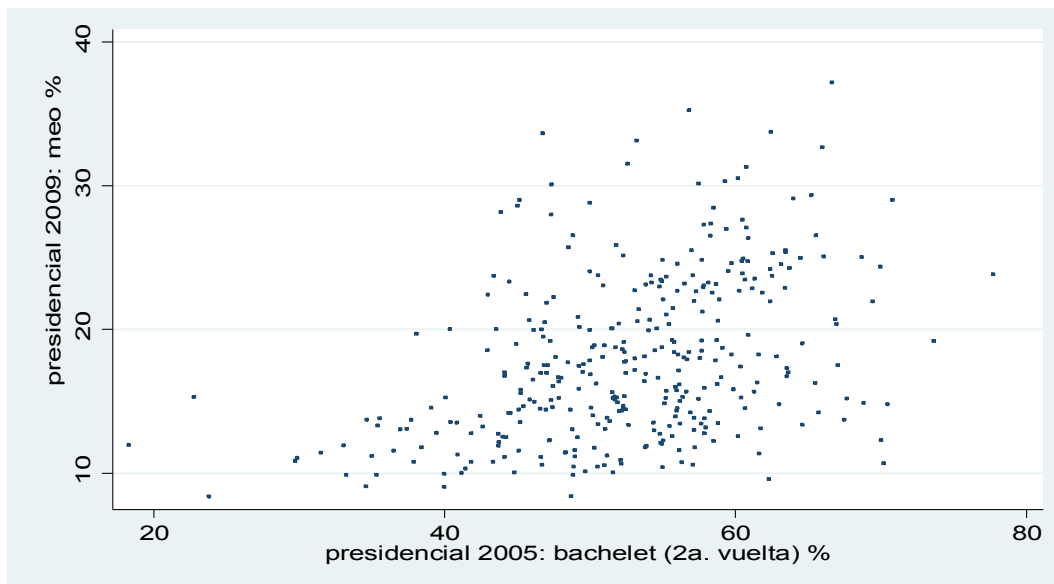
<sup>6</sup> El coeficiente de correlación entre Bachelet y Frei es de 0,576, mientras que entre Bachelet y Me-O es de 0,401. Con datos ponderados por comuna, ambos coeficientes son muy similares.

Gráfico 12. Relación entre la votación de Frei 2009 y Bachelet 2005 (segunda vuelta)



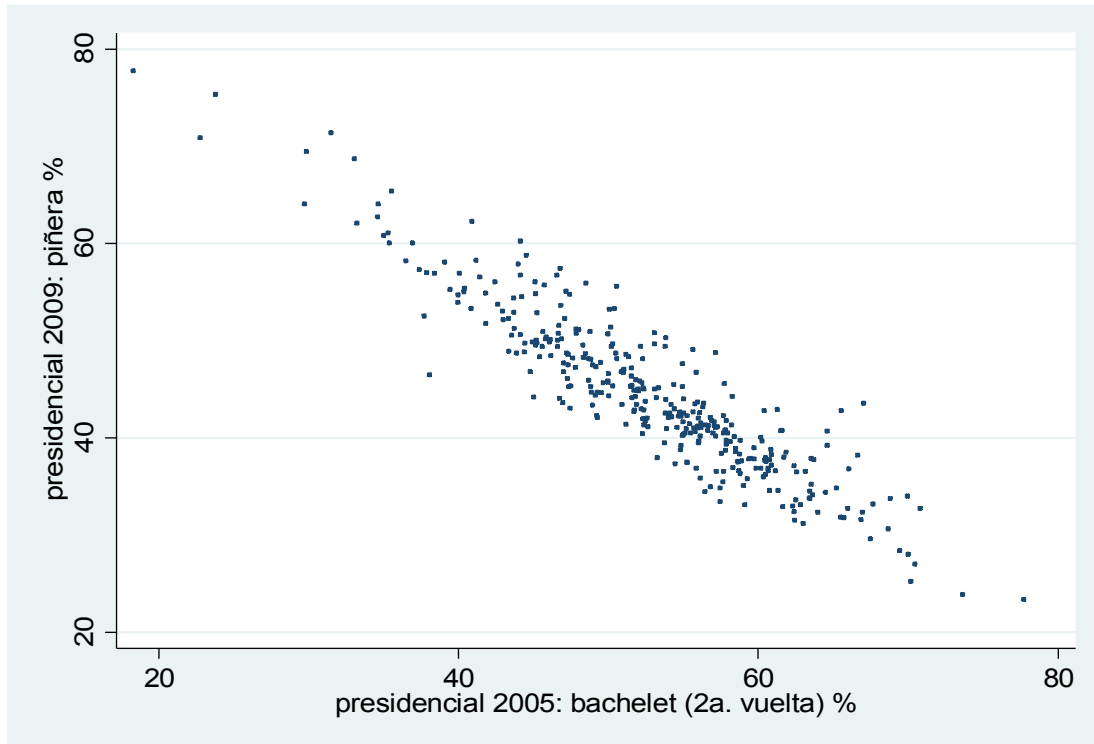
Fuente: Elaboración propia con datos de [www.elecciones.gov.cl](http://www.elecciones.gov.cl). La gráfica muestra que en las comunas donde Bachelet obtuvo mejores votaciones en 2005 (segunda vuelta), al candidato Frei también obtuvo buenos resultados en 2009.

Gráfico 13. Relación entre la votación de Me-O 2009 y Bachelet 2005 (segunda vuelta)



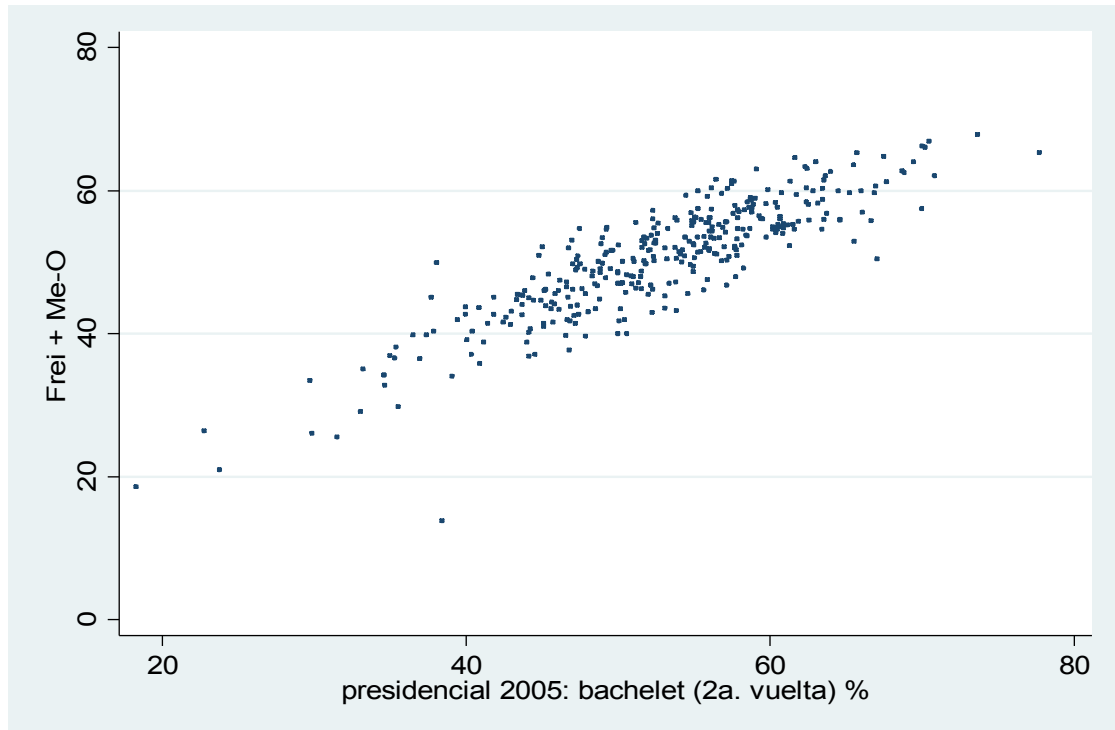
Fuente: Elaboración propia con datos de [www.elecciones.gov.cl](http://www.elecciones.gov.cl). La gráfica muestra que en las comunas donde Bachelet obtuvo mejores votaciones en 2005 (segunda vuelta), Me-O también obtuvo buenos resultados en 2009.

Gráfico 14. Relación entre la votación de Piñera 2009 y Bachelet 2005 (segunda vuelta)



Fuente: Elaboración propia con datos de [www.elecciones.gov.cl](http://www.elecciones.gov.cl) La gráfica muestra que en las comunas donde Bachelet obtuvo mejores votaciones en 2005 (segunda vuelta), al Piñera obtuvo menos votación en 2009.

Gráfico 15. Relación entre la votación de Me-O + Frei 2009 y Bachelet 2005 (segunda vuelta)



Fuente: Elaboración propia con datos de [www.elecciones.gov.cl](http://www.elecciones.gov.cl). La gráfica muestra que existe una fuerte relación entre la suma de las candidaturas de Frei y Me-O (2009) y los porcentajes obtenidos por Bachelet en la segunda vuelta de 2005.