

APORTE FISCAL DIRECTO: UNA PROPUESTA MODERNIZADORA

Lorena Flores
Javier González
Jorge Rodríguez
Daniela Sugg

ANTECEDENTES:

¿Qué es el Aporte Fiscal Indirecto?

1. Fecha de creación: 1981, mediante el DFL N°4 del Ministerio de Educación.
2. Objetivo general: promover la calidad de la educación superior, generando competencia entre las instituciones por atraer los mejores alumnos del sistema.
3. Instituciones beneficiarias: universidades (públicas y privadas), institutos profesionales y centros de formación técnica.
4. Alumnos elegibles: 27.500 mejores alumnos matriculados en primer año, de acuerdo a los puntajes PSU (tramos AFI).
5. Sistema de Pago: pago por alumno, depende de tramo PSU.

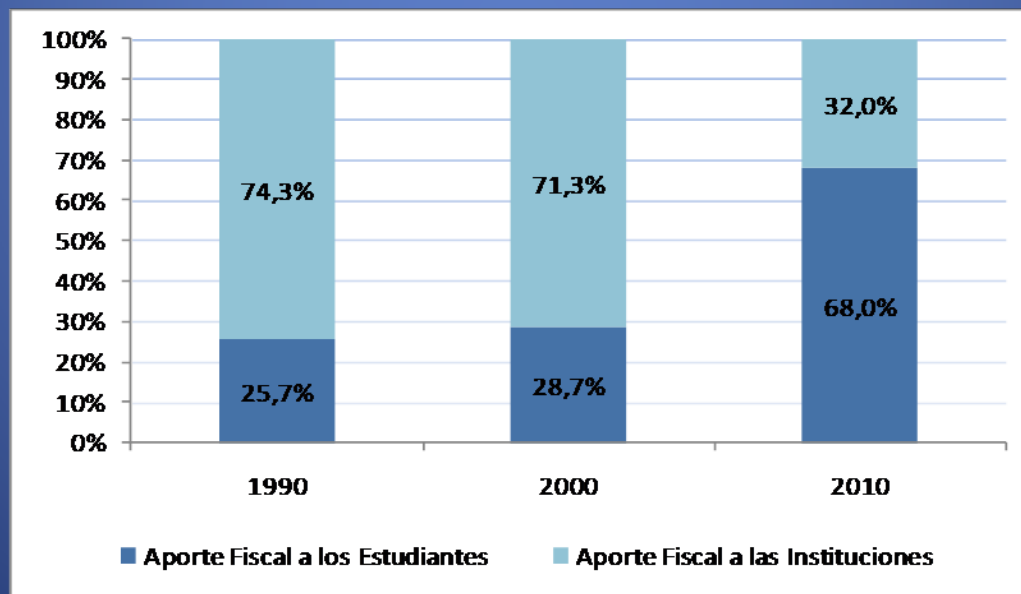
Tramo AFI	Puntaje PSU		N° alumnos por tramo	Ponderador	Monto por alumno
	Desde	Hasta			
1	616,5	631,0	5.451	1	\$ 123.536
2	631,5	648,0	5.384	3	\$ 370.609
3	648,5	670,0	5.620	6	\$ 741.219
4	670,5	703,0	5.542	9	\$ 1.111.828
5	845,5	703,5	5.526	12	\$ 1.482.438

6. Presupuesto asignado (2010): \$22.330 millones.

ANTECEDENTES:

¿Qué relevancia tiene en el Sistema de Ed. Superior?

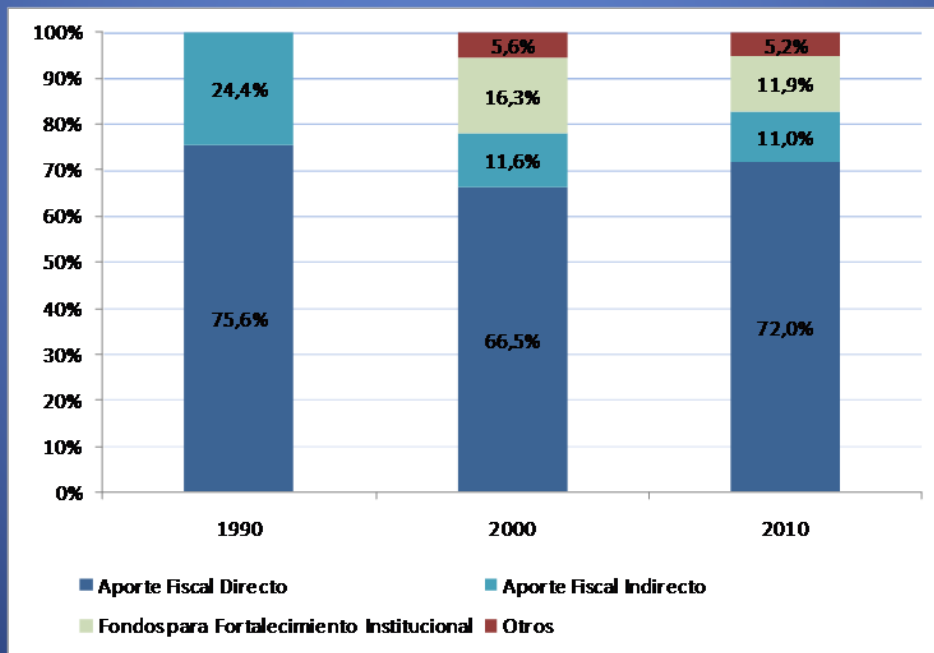
1. El gasto público orientado a la educación superior ha aumentado en 137% en la última década, llegando a \$635.990 millones en 2010 y representando 14,2% del gasto público en educación.
2. Aportes fiscal se puede dividir en subsidios a la demanda (becas y créditos) y subsidios a la oferta (AFD, AFI, MECESUP). En la última años el gasto público ha ido orientándose crecientemente a la demanda.



ANTECEDENTES:

¿Qué relevancia tiene en el Sistema de Ed. Superior?

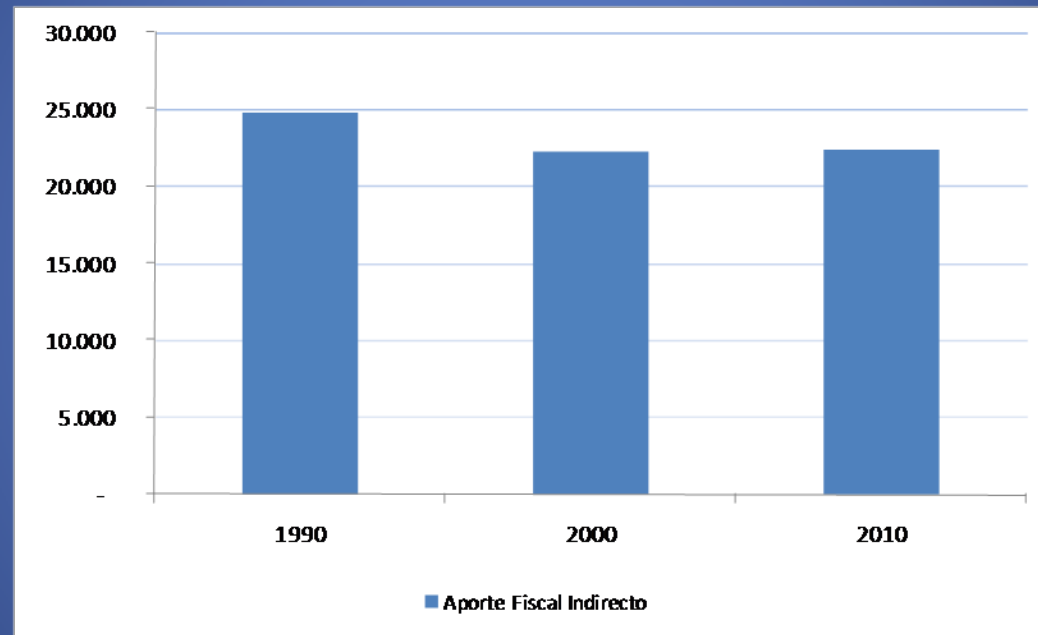
1. El aporte público a las instituciones ha crecido 6% en la última década, llegando a \$203.542 millones en 2010.
2. Mientras que el AFD ha mantenido su relevancia relativa, el AFI hoy sólo representa 11% del aporte fiscal a las instituciones y 3,5% del total a la educación superior (en 1990 era 18,2%).



ANTECEDENTES:

¿Qué relevancia tiene en el Sistema de Ed. Superior?

1. En las últimas dos décadas el AFI ha perdido un 10% de su valor absoluto, en términos reales, bajando a \$22.330 millones en 2010.



2. A su vez, disminuyó su cobertura (27.500/matricula 1^a año) de 40% en los 80`s a 10% en 2009.

AFI:

¿Cuáles son las ventajas de este instrumento?

1. Genera incentivos para promover la calidad (Rojas y Bernasconi, 2002).
2. Beneficia potencialmente a todas las Instituciones de Educación Superior.
 - Universidades, IP y CFT.
 - Instituciones públicas y privadas.
3. Contribuye a universalizar los mecanismos de admisión a las Ues.
4. Es simple.

¿Cuáles son sus aspectos críticos?

- A. Conceptos de “calidad” utilizados afectan la eficiencia del instrumento y del sistema.
- 1. Indicador utilizado para identificar los “mejores” es limitado:** rendimiento de estudiantes en Ed. Superior se explica por variables:
 - socio-demográficas.
 - no cognitivas .
 - cognitivas .
 - 2. Variable de “éxito” está puesto en la atracción, pero no en su retención:**
 - Deserción global se estima en 53,7% vs 31% promedio OECD (2008).
 - Deserción quintiles I y II es 65% vs 28% quintil IV y V.
 - Costo representaría 28%:
 - Existen distintos modelos para explicar la deserción, basados en factores: psicológicos, sociológicos, económicos, organizaciones y de interacciones.
 - 3. No se exige acreditación de instituciones beneficiarias:**
 - 33% de las instituciones receptoras de AFI no estaban acreditadas.

- A. Conceptos de “calidad” utilizados afectan la eficiencia del instrumento y del sistema.
 1. **Indicador utilizado para identificar los “mejores” es limitado:**
 - Rendimiento de estudiantes en Ed. Superior se explica por variables:
 - socio-demográficas.
 - no cognitivas .
 - cognitivas .
 - **Resultado: NO estamos eligiendo a los mejores!!**
 2. **Variable de “éxito” está puesto en la atracción, pero no en su retención:**
 - Deserción global se estima en 53,7% vs 31% promedio OECD (2008).
 - Deserción quintiles I y II es 65% vs 28% quintil IV y V.
 - Costo representaría 28%:
 - Existen distintos modelos para explicar la deserción, basados en factores: psicológicos, sociológicos, económicos, organizaciones y de interacciones.
 - **Resultado: estamos incentivando estrategias perversas (“hit&run”)**

AFI:

¿Cuáles son sus aspectos críticos?

A. Conceptos de “calidad” utilizados afectan la eficiencia del instrumento y del sistema.

3. No se exige acreditación de instituciones beneficiarias:

- Sólo se exige reconocimiento oficial.
- 33% de las instituciones receptoras de AFI no estaban acreditadas.
- **Resultado: Incentivo a competir por precios y no por calidad.**

Intitución de Educación Superior	Porcentaje Acreditadas del Total de Instituciones
Universidades	77%
CRUCH	96%
Otras	64%
Institutos Profesionales	29%
Centros de Formación Técnica	12%
Total	38%

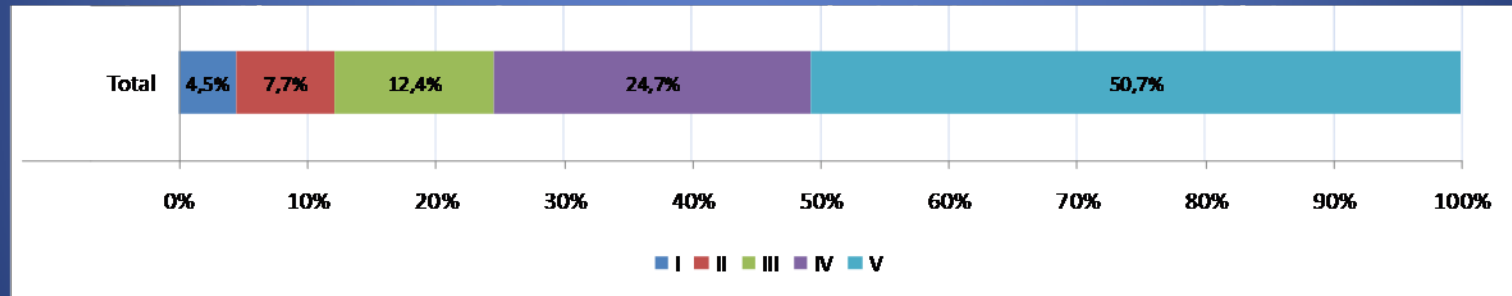
AFI:

¿Cuáles son sus aspectos críticos?

B. Efectos indeseados sobre la equidad del sistema.

1. Sesgo en contra de los alumnos de menor nivel socioeconómico:

- PSU se correlaciona con nivel socioeconómico y dependencia.
- Preparación recibida para la PSU es costosa y disímil.

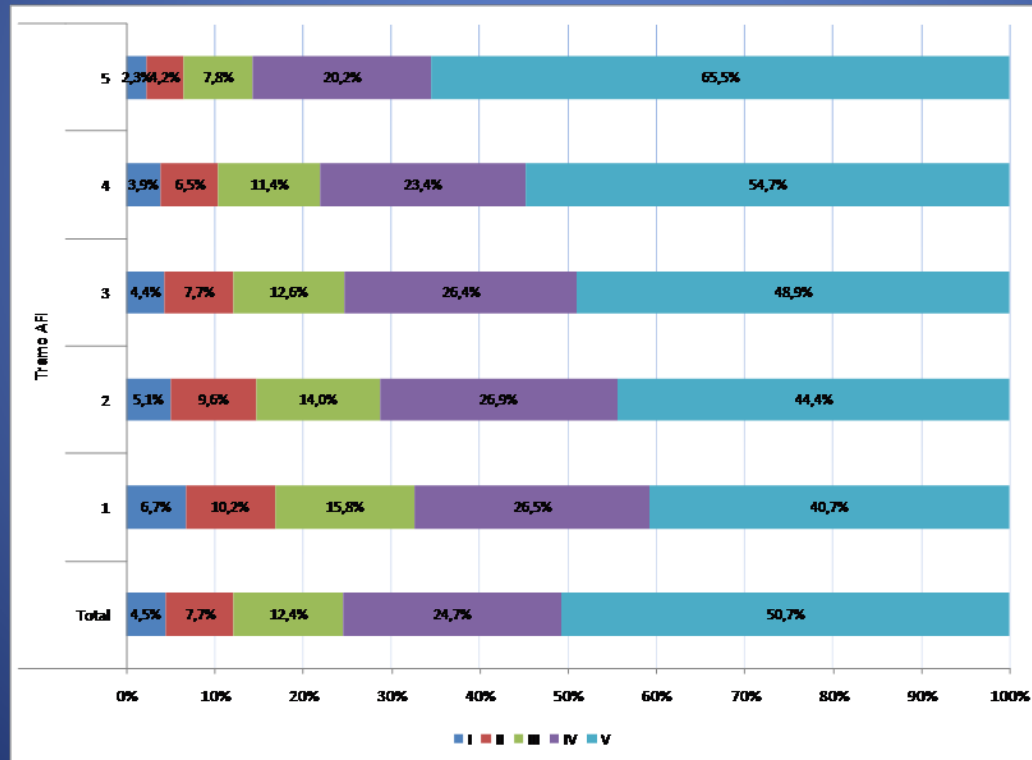


AFI:

¿Cuáles son sus aspectos críticos?

B. Efectos indeseados sobre la equidad del sistema.

1. Sesgo en contra de los alumnos de menor nivel socioeconómico:
 - Este rasgo se acentúa debido a la existencia de tramos PSU.

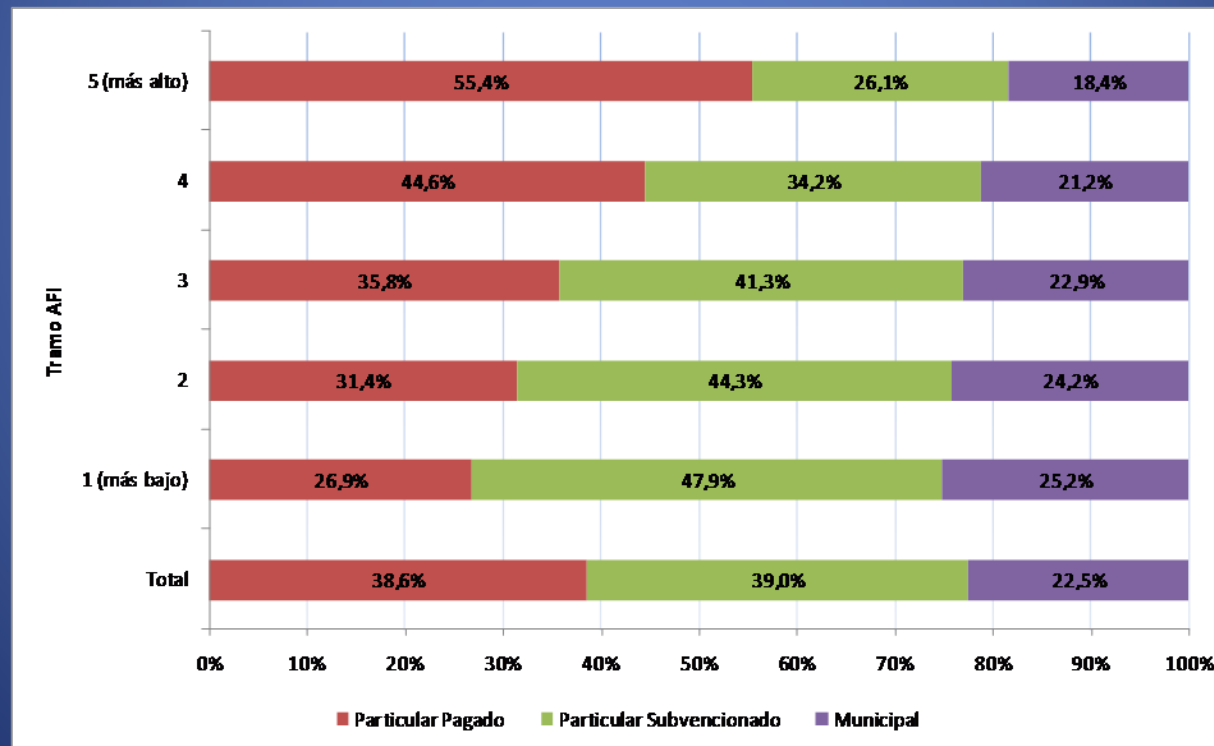


AFI:

¿Cuáles son sus aspectos críticos?

B. Efectos indeseados sobre la equidad del sistema.

1. Sesgo en contra de los alumnos de menor nivel socioeconómico:
 - Este rasgo se acentúa debido a la existencia de tramos PSU.



AFI:

¿Cuáles son sus aspectos críticos?

B. Efectos indeseados sobre la equidad del sistema.

1. **Sesgo en contra de los alumnos de menor nivel socioeconómico:**
 - Esto significa que los alumnos de mayores ingresos generan los mayores montos del AFI.

Distribución de los Recursos del AFI según Quintil de Ingreso Per Cápita del Hogar de los Alumnos Causantes *

Quintil de Ingreso	Tramo AFI					Total
	1	2	3	4	5	
I	6,7%	5,1%	4,4%	3,9%	2,3%	3,6%
II	10,2%	9,6%	7,7%	6,5%	4,2%	6,3%
III	15,8%	14,0%	12,6%	11,4%	7,8%	10,7%
IV	26,5%	26,9%	26,4%	23,4%	20,2%	23,2%
V	40,7%	44,4%	48,9%	54,7%	65,5%	56,1%

- **Resultado:** se generan incentivos principalmente para atraer y enfocarme a las necesidades y preferencias de los alumnos de mayor nivel socioeconómico y escuelas particulares pagadas.

B. Efectos indeseados sobre la equidad del sistema.

2. Pagos AFI no se encuentran asociados al costo de educar.
 - Costo de educar es inversamente proporcional al capital sociocultural del alumno (subvención preferencial).
 - Los tramos AFI resultantes son directamente proporcionales al NSE.
 - **Resultado: incentivos a descremar y atraer sólo alumnos de NSE alto. (este fenomeno empeoraría aún más si se les pide a las IES retener a los alumnos!!)**

3. PSU castiga a estudiantes de EMTP:
 - EMCH incluye 27hrs. semanales de formación general. La modalidad EMTP recibe sólo 12hrs.

Rama	Rinden	2008		2009		2010			
		>=475		>=475		>=475			
		N	%	N	%	N	%		
Cient. Humanista	154.140	104.492	67,79	169.562	115.140	67,9	174.279	118.293	67,88
Tec. Profesional	61.374	22.609	36,84	71.120	26.528	37,3	75.301	28.493	37,84
Validaciones	1.272	571	44,89	1.327	659	49,3	1.903	973	51,13
Reconocimientos	82	73	89,02	109	96	88,07	121	106	80,92
Sin información	13	6	46,15	19	7	36,84	3	-	0
Total	216.881	127.751	58,9	242.000	142.423	58,83	251.617	147.865	58,77

- **Resultado: Apenas 1,4% de los recursos son captados por CFT e IP.**

B. Efectos indeseados sobre la equidad del sistema.

2. Pagos AFI no se encuentran asociados al costo de educar.
 - Costo de educar es inversamente proporcional al capital sociocultural del alumno (subvención preferencial).
 - Los tramos AFI resultantes son directamente proporcionales al NSE.
 - **Resultado: incentivos a descremar y atraer sólo alumnos de NSE alto.** (este fenómeno empeoraría aún más si se les pide a las IES retener a los alumnos!!)

3. PSU castiga a estudiantes de EMTP:
 - EMCH incluye 27hrs. semanales de formación general. La modalidad EMTP recibe sólo 12hrs.

Rama	Rinden	2008		2009		2010			
		>=475		>=475		>=475			
		N	%	N	%	N	%		
Cient. Humanista	154.140	104.492	67,79	169.562	115.140	67,9	174.279	118.293	67,88
Tec. Profesional	61.374	22.609	36,84	71.120	26.528	37,3	75.301	28.493	37,84
Validaciones	1.272	571	44,89	1.327	659	49,3	1.903	973	51,13
Reconocimientos	82	73	89,02	109	96	88,07	121	106	80,92
Sin información	13	6	46,15	19	7	36,84	3	-	0
Total	216.881	127.751	58,9	242.000	142.423	58,83	251.617	147.865	58,77

- **Resultado: Apenas 1,4% de los recursos son captados por CFT e IP.**

AFI:

¿Qué cambios proponemos?

1. Entregar mayor peso relativo al AFI:

- En términos de relevancia presupuestaria.
- En término de cobertura de alumnos.

2. Uso de indicadores complementarios para mejorar la identificación de alumnos con potencial académico:

- Complementar la PSU con las notas y ranking de enseñanza media para postulantes a Ues e IP.
- Sustituir PSU por notas y ranking de enseñanza media para postulantes a CFT.

3. Incentivar retención y titulación oportuna:

- Sustituir pago único por cuotas crecientes en el tiempo.

AFI:

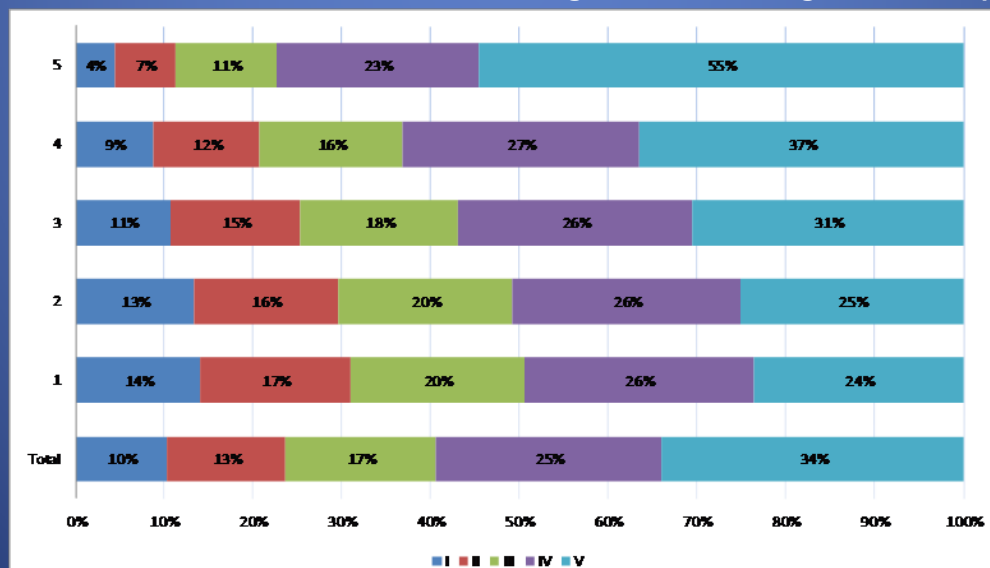
¿Qué cambios proponemos?

4. **Ajustar tramos AFI por NSE del alumno:**
 - Aporte inversamente proporcional al NSE del alumno.

5. **Exigir acreditación a las IES:**
 - Sólo aquellas acreditadas son elegibles.

1. Se propone aumentar la cobertura a 20% de los matriculados de 1° año y incrementar su peso presupuestario a 25% de los recursos fiscales destinados a las IES. Por lo tanto, los alumnos AFI serían 53.020 y los recursos asignados \$50.881 millones.
2. Para los postulantes a Ues e IP, se propone el siguiente algoritmo: PSU 40%, NEM 30% y ranking 30%. Para los postulantes a CFT: NEM 50% y ranking 50%.

Distribución de Alumnos Causantes de AFI según Quintil de Ingreso Per Cápita del Hogar *



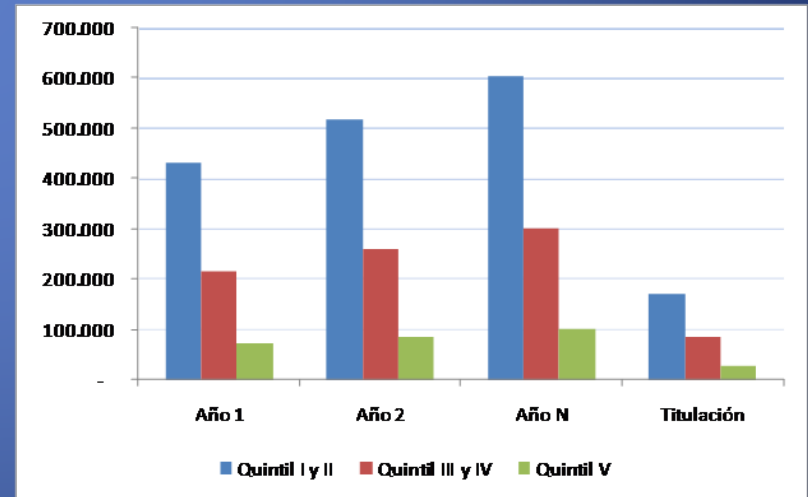
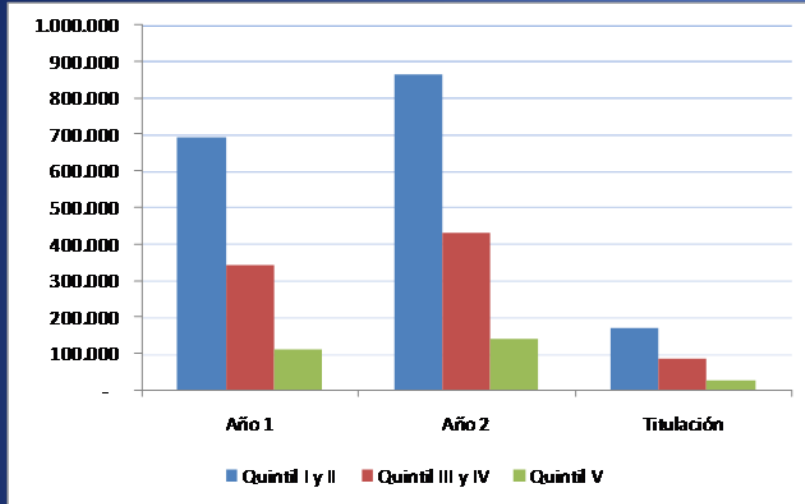
3. Se propone que los pagos se repartan en 3 o 4 cuotas crecientes, dependiendo de la duración de la carrera. Las últimas cuotas sólo se pagan si existe titulación oportuna.
 - Para carreras de 3 años y menos el monto total AFI se paga en 3 cuotas: 40% por primer año, 50% por segundo año y 10% por titulación oportuna.
 - Para carreras de más de 3 años el monto total AFI se paga en 4 cuotas: 25% por primer año, 30% por segundo año, 35% por último año y 10% por titulación oportuna.

4. Se propone que los tramos AFI sean en función de la condición socioeconómica del alumno.

Quintiles	Coeficiente	Pago por Alumno (Pesos)	Número de Alumnos por Tramo
I y II	6	1.728.904	15.461
III y IV	3	864.452	23.127
V	1	288.151	14.432
Total			53.020

AFI:

SIMULACION PROPUESTA



Aún falta seguir investigando y desarrollando algunos aspectos de la propuesta, tales como:

1. ¿Cuál es el efecto presupuestario de la propuesta sobre cada IES? ¿Quiénes ganan? ¿Quiénes pierden?
2. ¿Cuál es el efecto del aumento del tamaño del AFI (en \$ y cobertura) sobre la calidad del último alumno AFI seleccionado?
3. ¿Cuáles son las características, en términos de los criterios de calidad establecidos, de los nuevos y antiguos alumnos en cada quintil?

APORTE FISCAL DIRECTO: UNA PROPUESTA MODERNIZADORA

Lorena Flores
Javier González
Jorge Rodríguez
Daniela Sugg